

LA CURRUCA MOSQUITERA EN LA CIUDAD DE CEUTA (1998-2020)

Texto y foto: José Navarrete Pérez



INTRODUCCIÓN

La Curruca mosquitera (*Sylvia borin*) es un pájaro de 14 cm. de longitud que habita en bosques, sotobosques, zonas de mucho matorral y jardines. El nido lo construye entre la vegetación, a base de hierbas secas, raicillas y pelos. Se alimenta principalmente de insectos, arañas, bayas y pequeños frutos. Está catalogada “*en régimen de protección especial*”, siendo sus principales problemas de conservación la disminución y la transformación de sus habitas en las zonas de invernada (BirdLife Internacional 2015, Aparicio 2016, SEO y BBVA 2008).

Durante la época de reproducción se distribuye por la mayor parte de Europa y en invierno migra hacia África transahariana (Aymí y Gargallo 2020).

En Ceuta es conocida por el nombre popular de “*comehabas*” y sólo está presente durante los pasos migratorios (Jiménez y Navarrete, 2001). Durante la migración postnupcial acumula más grasa y peso que durante la prenupcial (Navarrete, 2011).

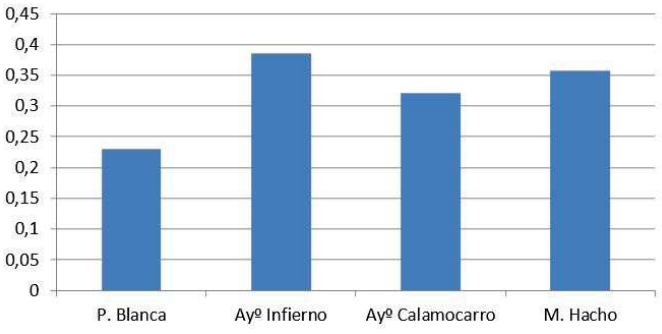
METODOLOGÍA

Entre 1998 y 2020 (a.i.) por parte del grupo de anillamiento CHAGRA se ha procedido al marcaje de 1.490 ejemplares, capturados para este fin en las estaciones de anillamiento de Ceuta ubicadas en Punta Blanca (cañaveral y arbustos), Arroyo de Calamocarro (bosque mediterráneo), Arroyo del Infierno (bosque y matorral, bastante degradado) y Monte Hacho (matorral y arbustos) (Navarrete 2012).

RESULTADOS

La media de captura ha resultado más alta en el Arroyo del Infierno, a continuación en el Monte Hacho y el Arroyo de Calamocarro y la más baja en Punta Blanca (gráfico 1).

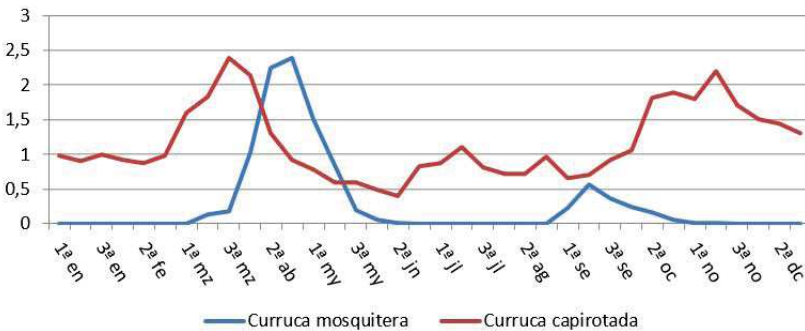
Gráfico 1.- Medias de capturas, por estaciones de anillamiento, para 48 m. de red/5 horas



La migración postnupcial la realiza principalmente de primeros de septiembre a finales de octubre (gráfico nº 2). La captura más temprana se produce el 31 de agosto de 2000 y la más tardía el 18 de noviembre de 2000.

La migración prenupcial la realiza principalmente de finales de marzo a mediados de mayo (gráfico nº 2). La captura más temprana se produce el 14 de marzo de 2016 y la más tardía el 18 de junio de 2011.

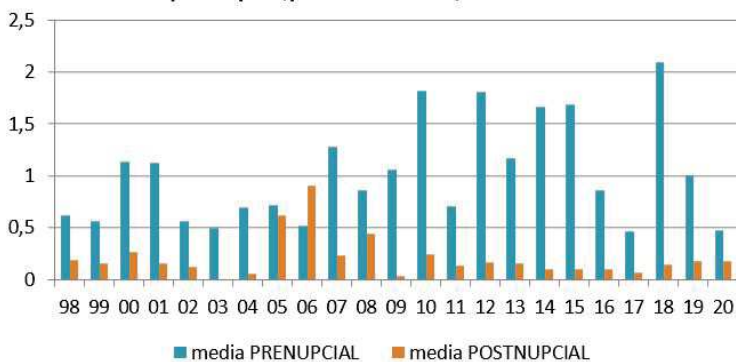
Gráfico nº 2.- Medias de capturas por decenas , para 48 m. de red/5 horas



En Ceuta se ha obtenido sendas recuperaciones de un ave anillada en Helmestausee (Alemania) y otra de Saint Froult (Francia). Por otro lado, en Beni Mellal (Marruecos) se ha obtenido una recuperación de un ave anillada en Ceuta.

El número de capturas, con muchos altibajos, presenta una tendencia ligeramente positiva durante la migración prenupcial y ligeramente negativa durante la postnupcial. Las capturas son más numerosas en la migración prenupcial (gráfico 3).

Gráfico 3.- Medias de capturas en migración prenupcial y postnupcial, para 48 m.de red/5 horas



Si comparamos estos resultados de la Curruca Mosquitera con los obtenidos con la Curruca Capirotada (Navarrete 2020), se comprueba que ambas especies mantienen las mismas preferencias en cuanto a estaciones de anillamiento. En cuanto a fenología migratoria la Curruca mosquitera se anticipa en la migración postnupcial y es más tardía en la prenupcial que la Curruca capirotada. La Curruca mosquitera solo se observa durante los periodos migratorios, mientras que la Curruca capirotada se observa durante todo el año (gráfico nº 2). Durante la migración prenupcial la Curruca mosquitera es más abundante que en la postnupcial, sin embargo la Curruca capirotada mantiene una abundancia similar en ambas migraciones (gráfico 2).

BIBLIOGRAFÍA

Aparicio R.J., 2016. *Curruca mosquitera – Sylvia borin*. En Enciclopedia virtual de los vertebrados españoles. Salvador A., Morales M.B. (Ed.s). Museo Nacional de Ciencias Naturales. Madrid. www.vertebradosibericos.org

Aymí, R. and G. Gargallo (2020). *Garden Warbler (Sylvia borin), version 1.0*. In Birds

of the World (J. del Hoyo, A. Elliott, J. Sargatal, D. A. Christie, and E. de Juana, Editors). Cornell Lab of Ornithology, Ithaca, NY, USA.

BirdLife International 2015. *Sylvia borin*. La Lista Roja de la UICN de Especies Amenazadas 2015.

Jiménez J. y Navarrete J., 2001. *Estatus y fenología de las Aves de Ceuta*. Instituto de Estudios Ceutíes. Ceuta.

Navarrete J., 2011. *Datos biométricos de la Curruca mosquitera (Sylvia borin) en la Ciudad de Ceuta*. Alcudón 8: 53-56.

Navarrete J., 2012. *Las estaciones de anillamiento de Ceuta*. Alcudón 9: 68-71.

Navarrete J., 2020. *La Curruca capirotada en Ceuta (1998-2019)*. Alcudón 17: 60-62. SEO/BirdLife y Fundación BBVA, 2008. Enciclopedia de las aves de España (www.seo.org/listado-aves/).



Curruca mosquitera (Sylvia borin) © Alexander Justo Álvarez