



## INTRODUCCIÓN

*Autor: Joaquín López Rodríguez*

***La RAM (Red de observación de Aves y Mamíferos marinos), es una idea que surgió entre ornitólogos del norte de España durante el año 2005, con la intención de coordinar los esfuerzos de los estudios para el conocimiento y conservación de las aves y mamíferos marinos. El objetivo es obtener a medio-largo plazo una aproximación de la situación real de la abundancia y movimientos de estas especies. Durante el año 2006 se fue extendiendo la idea al resto de España y en 2007 se han realizado observaciones desde 50 cabos de España y Portugal. En Ceuta hemos participado en todas las jornadas desde diciembre de 2006, aunque las inclemencias del tiempo obligaron a suspender la última hora de febrero por causa de la lluvia torrencial y la jornada entera de agosto, por la niebla.***

## METODO

El método de observación consiste en situar observadores de forma paralela (en una misma jornada y un mismo tramo horario) en diferentes cabos, y contabilizar e identificar todos los ejemplares de aves y mamíferos marinos que pasen por el campo de la óptica. Para ello se requiere un mínimo de dos personas, una de ellas con un telescopio



**▲ Público asistente a una jornada RAM, coincidente con el Día Mundial de las Aves 2007**

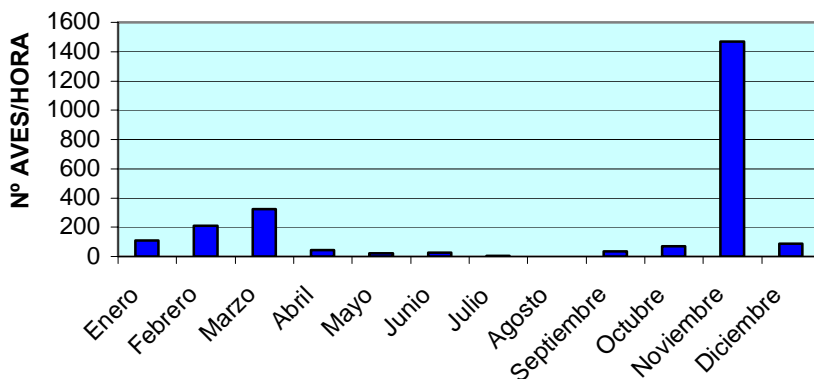
mínimo de 20x y otra con prismáticos 8-10x.

## RESULTADOS

*En las treinta y dos horas de observación realizadas en 2007 se han contabilizado 6.998 ejemplares de 19 especies diferentes (ver tabla n°1) excluidas gaviotas patiamarillas y juveniles de gaviotas grandes, que no se tienen en cuenta por la dificultad de conteo debido a sus movimientos erráticos. Su distribución mensual se refleja en el siguiente gráfico.*

El mes más importante con mucha diferencia ha sido noviembre,

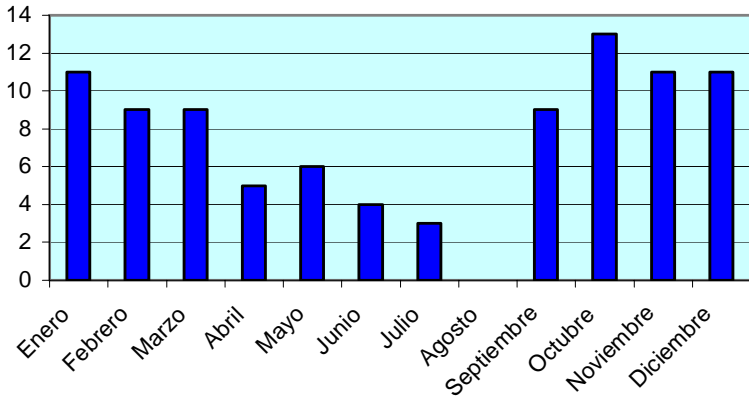
**Observaciones Jornadas RAM. Año 2007**



con un total de 4.402 ejemplares contabilizados (62,9% del total) de once especies diferentes, motivado por el espectacular paso de Pardela Cenicienta en su migración postnupcial.

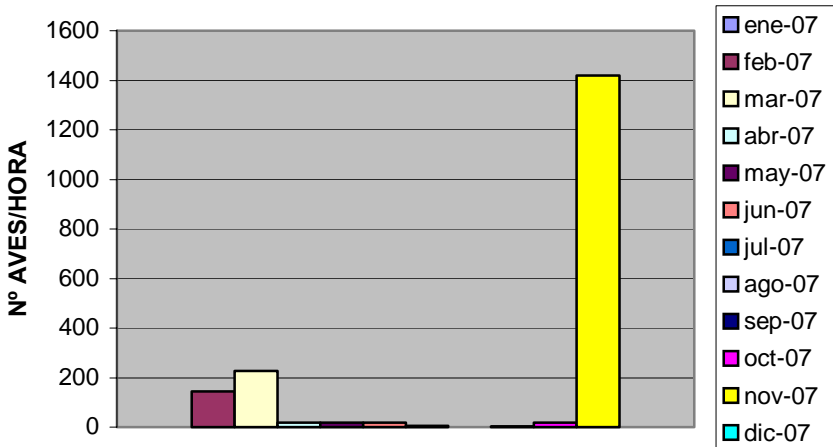
El mes que se han observado un mayor número de especies diferentes ha sido octubre con trece, seguido de enero, noviembre y diciembre con once, de lo que se deduce que hay más variedad en las observaciones durante la migración postnupcial y la invernada. La distribución anual se refleja en el siguiente gráfico.

**NUMERO DE ESPECIES MARINAS OBSERVADAS**

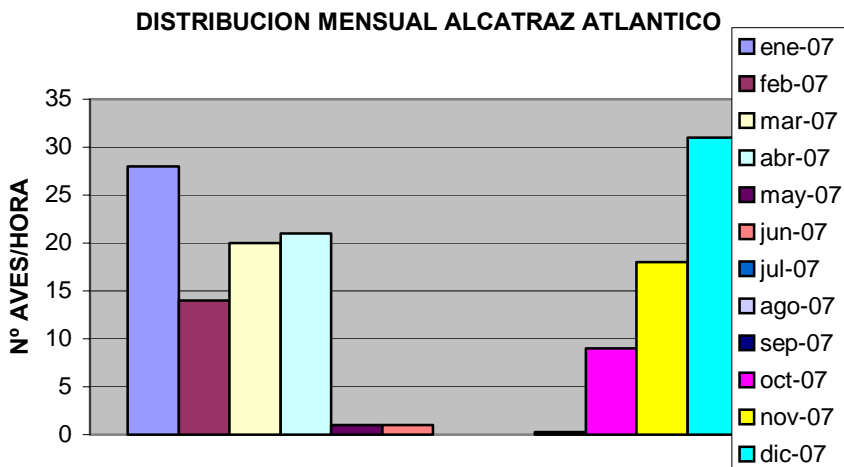


La especie más común y abundante ha sido la **Pardela Cenicienta** (*Calonectris diomedea*), presente todos los meses menos diciembre y enero, con máximos en febrero y marzo durante su migración prenupcial (144 y 227 aves/hora) y sobre todo en noviembre en su paso postnupcial (1.417 aves/hora). En estos meses fue Ceuta el observatorio donde se contabilizaron más ejemplares de especie (boletines nº 6 y nº 9 de la RAM).

**DISTRIBUCION MENSUAL PARDELA CENICIENTA**



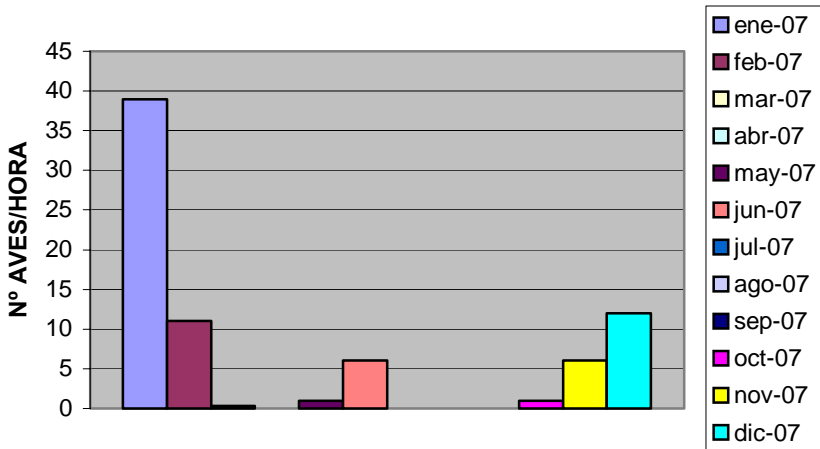
La siguiente especie en número pero presente en diez de las once jornadas (solo faltó en julio) es el **Alcatraz Atlántico**, con un total de 418 ejemplares. Si complementamos las jornadas RAM con otras observaciones realizadas entre junio y septiembre desde la Punta del Desnarigado, podemos afirmar que en 2007 esta especie ha sido observada durante todos los meses del año en Ceuta, siendo la explicación más probable la de que existen pequeños grupos de ejemplares no reproductores que no abandonan durante el verano el Estrecho de Gibraltar (ver tabla nº 2). A continuación se describe la distribución mensual de las observaciones realizadas sólo durante las jornadas RAM.



Otras especies muy comunes, aunque en número más reducido, son las siguientes:

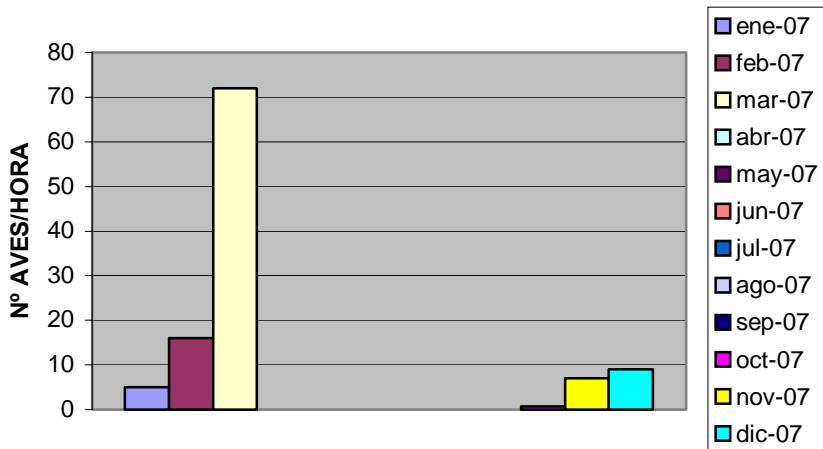
- **Pardela Balear:** 217 ejemplares en ocho jornadas, con importante paso prenupcial (116) en enero. Esta es otra especie que durante los meses estivales es más fácilmente observada desde la Punta del Desnarigado, y en el año 2007 ha sido citada en Ceuta durante todos los meses menos en abril. Su distribución mensual se refleja en el siguiente gráfico.

**Distribución mensual Pardela Balear**



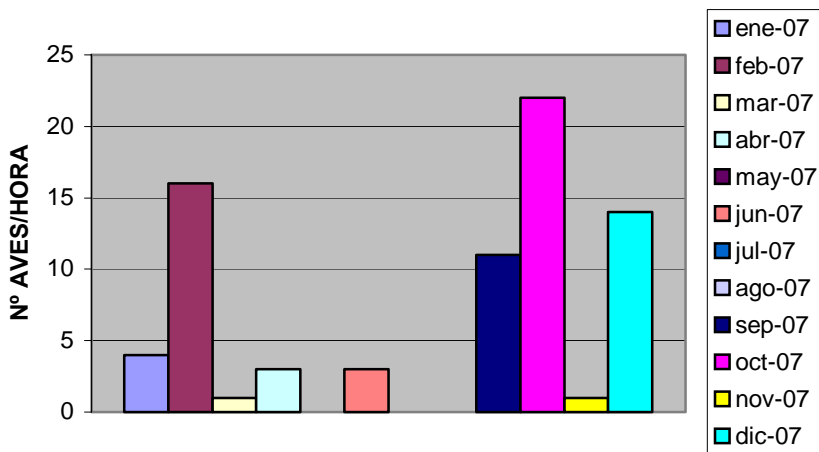
- **Gaviota Reidora:** 312 ejemplares en seis jornadas, con importante paso prenupcial en marzo (217). Su distribución mensual se refleja en el siguiente gráfico.

**DISTRIBUCION MENSUAL GAVIOTA REIDORA**



- **Charrán Patinegro:** 209 ejemplares en nueve jornadas. Aunque no se vieron en mayo, es más que probable su presencia también en este mes. Su distribución mensual se refleja en el siguiente gráfico.

DISTRIBUCION MENSUAL CHARRÁN PATINEGRO



Otras especies observadas han sido las siguientes: Vuelvepedras, Chorlitejo Grande, Cormorán Grande, Zarapito Trinador, Gaviota de Audouin, Págalo Grande, Charrán Bengalí, Negrón Común, Alcaraos, Frailecillo Atlántico, Andarríos Chico, Garcilla Bueyera, Garceta Común y Garza Real, según distribución reflejada en tabla n° 1.

|                    | Enero | Febr. | Marzo | Abril | Mayo | Junio | Julio | Agos. | Sept. | Oct. | Nov. | Dic. |
|--------------------|-------|-------|-------|-------|------|-------|-------|-------|-------|------|------|------|
| n° horas           | 3     | 2     | 3     | 3     | 3    | 3     | 3     | 0     | 3     | 3    | 3    | 3    |
| Pardela cenicienta | *     | 288   | 680   | 55    | 57   | 54    | 12    | *     | 7     | 55   | 4256 | *    |
| Pardela balear     | 116   | 22    | 1     | *     | 2    | 19    | *     | *     | *     | 3    | 17   | 37   |
| Alcatraz atlántico | 84    | 27    | 60    | 64    | 4    | 4     | *     | *     | 1     | 27   | 55   | 92   |
| Charrán patinegro  | 12    | 32    | 3     | 8     | *    | 8     | *     | *     | 33    | 65   | 3    | 41   |
| Gaviota reidora    | 14    | 32    | 217   | *     | *    | *     | *     | *     | *     | 2    | 20   | 27   |
| Vuelvepedras       | 43    | 20    | *     | 4     | 3    | *     | *     | *     | 50    | 24   | 35   | 38   |

|                              |    |   |   |   |   |   |   |   |   |    |   |    |
|------------------------------|----|---|---|---|---|---|---|---|---|----|---|----|
| <b>Chorlitejo grande</b>     | 2  | 2 | 1 | * | 1 | * | * | * | 3 | 2  | 2 | 2  |
| <b>Cormorán grande</b>       | *  | * | 2 | 4 | * | * | * | * | * | *  | 7 | 9  |
| <b>Págalo grande</b>         | *  | 1 | * | * | * | * | * | * | * | *  | 3 | *  |
| <b>Gaviota Audouin</b>       | *  | * | 1 | * | * | * | 1 | * | * | 1  | * | 1  |
| <b>Zarapito trinador</b>     | 2  | * | 1 | * | * | * | * | * | 1 | 1  | 1 | *  |
| <b>Andarrios chico</b>       | 1  | * | * | * | 1 | * | * | * | 1 | *  | * | *  |
| <b>Garceta común</b>         | *  | * | * | * | * | * | 1 | * | * | 1  | 3 | 2  |
| <b>Garcilla Bueyera</b>      | 53 | * | * | * | * | * | * | * | 6 | 12 | * | *  |
| <b>Garza real</b>            | *  | * | * | * | * | * | * | * | * | 2  | * | *  |
| <b>Negrón común</b>          | 1  | * | * | * | * | * | * | * | 2 | *  | * | *  |
| <b>Alcaaos</b>               | 1  | * | * | * | * | * | * | * | * | *  | * | 11 |
| <b>Frailecillo atlántico</b> | *  | * | * | * | * | * | * | * | * | *  | * | 6  |
| <b>Charrán bengalí</b>       | *  | * | * | * | * | * | * | * | * | 10 | * | *  |

Tabla 1

La RAM por sí sola no puede ser un reflejo fiel de lo que son las costas de nuestra ciudad, un día al mes durante tres horas no son suficientes, pero ha servido para que empecemos a mirar el mar con “otros ojos”, demostrando en su primer año que es un campo en el que nos queda mucho por descubrir y motivándonos a dedicarle muchas horas más a la observación de aves marinas. Por ello se han realizado jornadas complementarias durante algunos meses siguiendo la misma metodología, aunque hay que tener en cuenta que la mayoría se han llevado a cabo por un solo observador y muchas de ellas sólo con prismáticos 10x42. Los resultados obtenidos se reflejan en la tabla nº 2. Además, durante los meses de octubre y noviembre se han realizado un seguimiento específico de la migración postnupcial de aves marinas desde la Punta del Desnarigado cuyos resultados y metodología serán explicados en otro artículo de ésta revista.

|                           | Enero | Febr. | Marzo | Abril | Mayo | Junio | Julio | Agos. | Sept. | Oct. | Nov. | Dic. |
|---------------------------|-------|-------|-------|-------|------|-------|-------|-------|-------|------|------|------|
| <b>nº horas</b>           | 0     | 0     | 8     | 3,5   | 0    | 5     | 4     | 2     | 0     | *    | *    | 0    |
| <b>Pardela cenicienta</b> | *     | *     | 587   | 85    | *    | 257   | 187   | 174   | *     | *    | *    | *    |
| <b>Pardela balear</b>     | *     | *     | 47    | *     | *    | 44    | 5     | 4     | 5     | *    | *    | *    |

|                    |   |   |     |    |   |   |   |   |   |   |   |   |
|--------------------|---|---|-----|----|---|---|---|---|---|---|---|---|
| Alcatraz atlántico | * | * | 261 | 29 | * | 4 | 1 | 5 | * | * | * | * |
| Charrán patinegro  | * | * | 56  | 33 | * | * | * | * | * | * | * | * |
| Gaviota reidora    | * | * | 11  | 12 | * | * | * | * | * | * | * | * |
| Vuelvepiedras      | * | * | 3   | *  | 2 | * | * | * | * | * | * | * |
| Chorlitejo grande  | * | * | 1   | *  | * | * | * | * | * | * | * | * |
| Cormorán grande    | * | * | 2   | *  | * | * | * | * | * | * | * | * |
| Págalo grande      | * | * | 6   | 3  | * | * | * | * | * | * | * | * |
| Gaviota Audouin    | * | * | 9   | 1  | * | 1 | * | * | * | * | * | 1 |
| Zarapito trinador  | * | * | 1   | *  | 1 | * | 1 | 1 | * | * | * | * |
| Andarrios chico    | * | * | *   | *  | * | * | * | * | * | * | * | * |
| Garceta común      | * | * | *   | 1  | * | 2 | * | * | * | * | * | * |
| Garcilla Bueyera   | * | * | 1   | *  | * | * | * | * | * | * | * | * |
| Charrán bengalí    | * | * | *   | *  | * | * | * | * | 7 | * | * | * |

Tabla 2

Para 2008, en nuestro afán por mejorar los resultados obtenidos, vamos a introducir una modificación. Durante algunos meses cambiaremos el observatorio de Punta Blanca por la Punta del Desnarigado, donde podremos obtener mejores datos de la migración postnupcial de la Pardela Balear y la Pardela Cenicienta y los movimientos locales de especies estivales.

### ATLAS DE AVES REPRODUCTORAS ACUATICAS Y MARINAS.

Se está elaborando por parte de SEO/BirdLife, un Atlas de Aves Reproductoras Acuáticas y Marinas. Se ha participado en el mismo tomando datos de campo del territorio ceutí y consiguiente envío de fichas.