



**Autor: Joaquín López Rodríguez.
Coordinador proyecto RAM en Ceuta.**

INTRODUCCIÓN

Durante el año 2008, en Ceuta, hemos participado en todas la jornadas RAM cubriendo las 36 horas anuales que comprende el proyecto. Para lograrlo hubo que montar “chiringuitos” improvisados como el de la foto para poder dar cobertura al mes de noviembre debido a la importante lluvia, hacer debutar con tan solo 11 años a Sara López en Octubre por “falta de personal”, pasar un frío horroroso en agosto por culpa de una “ponentera” que nos pilló en mangas cortas y acortar algunos días las vacaciones para cumplir con los meses de verano. Este éxito de participación hay que atribuírselo a los siguientes componentes del grupo:

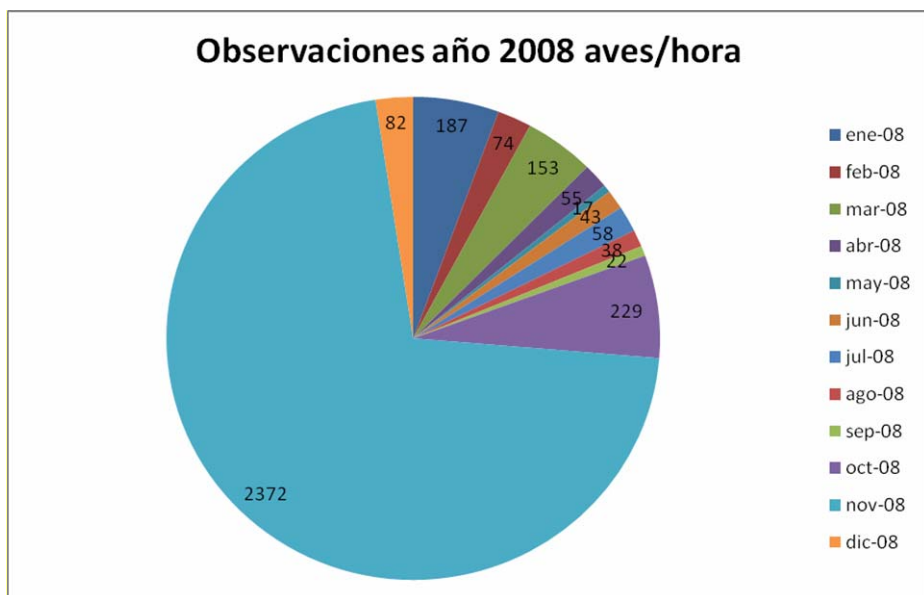
**Miguel A. Guirado Cajal.
Juan J. Amador Pilar.
José Navarrete Pérez.
Sara López Castillo.
Joaquín López Rodríguez
(coordinador RAM).**

► Durante algunas de las jornadas de observación, a causa de las inclemencias meteorológicas, hubo que improvisar refugios (RAM 1 de Noviembre de 2008).

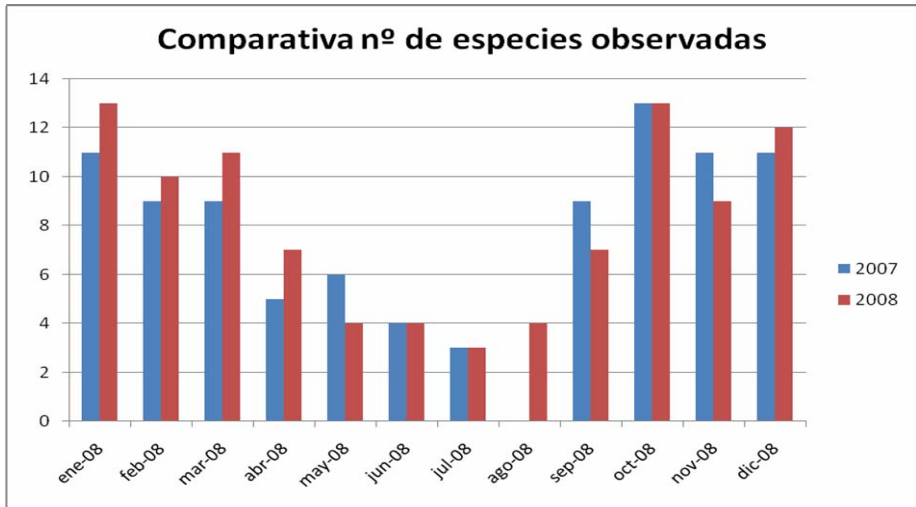


RESULTADOS

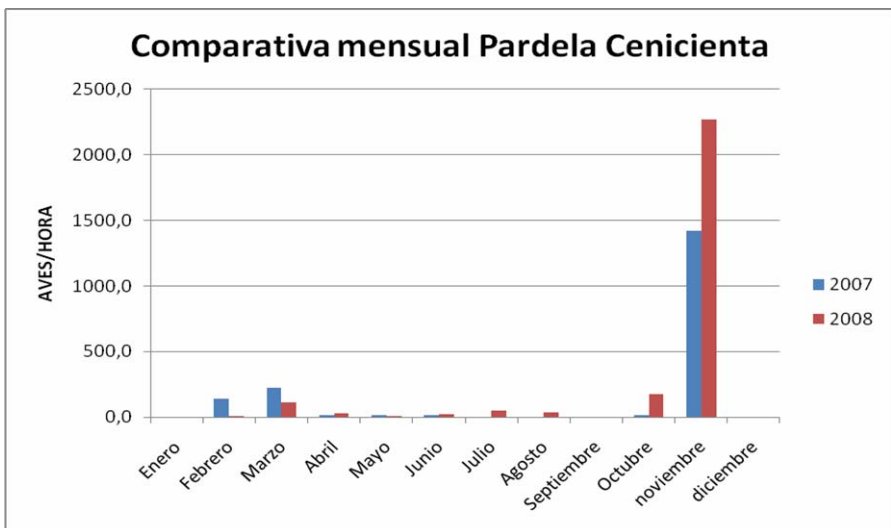
Este año se han contabilizado 9.987 ejemplares de 20 especies diferentes (ver tabla n°1) excluidas gaviotas patiamarillas y juveniles de gaviotas grandes, que no se tienen en cuenta por la dificultad de conteo debido a sus movimientos erráticos. Como en 2007 el mes más importante vuelve a ser noviembre, con un total de 7.115 ejemplares contabilizados (71,2% del total) de nueve especies diferentes, motivado una vez más por el paso de Pardela Cenicienta en su migración postnupcial. Su distribución mensual se refleja en el siguiente gráfico.



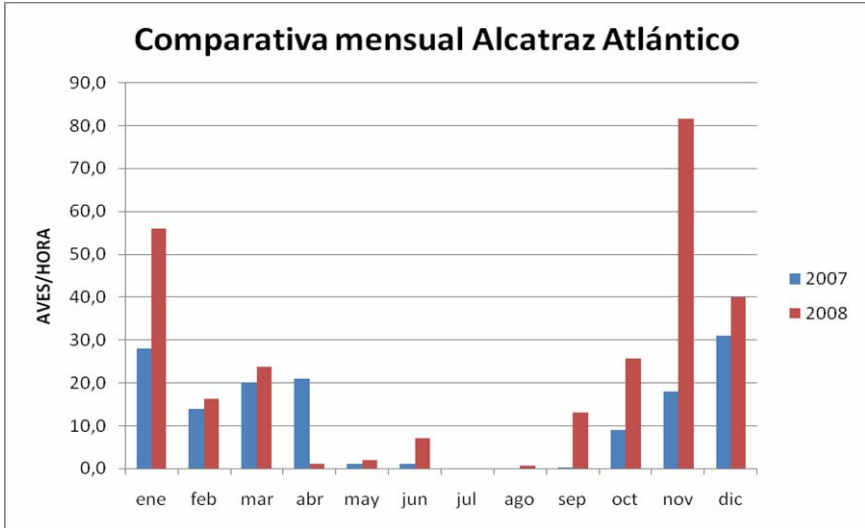
En cuanto al mes que se han observado un mayor número de especies diferentes, también repite Octubre, con trece, compartiendo puesto esta vez con Enero y seguidos de Diciembre con doce, confirmando la mayor abundancia de observaciones durante la migración postnupcial y la invernada. La comparativa anual se refleja en el siguiente gráfico.



La especie más común y abundante ha sido la **Pardela Cenicienta**, un total de 8.141 ejemplares y presente en todos los meses menos Diciembre, con máximos en Octubre y sobre todo en Noviembre en su paso postnupcial (2.273 aves/hora). En este año se ha observado un menor paso prenupcial en Febrero y Marzo que en 2007.



La siguiente especie en número y presente también en once jornadas (solo faltó en Julio) es el **Alcatraz Atlántico**, con un total de 801 ejemplares. En general esta especie ha sido más observada durante todos los meses del año 2008 en comparación con el año anterior.

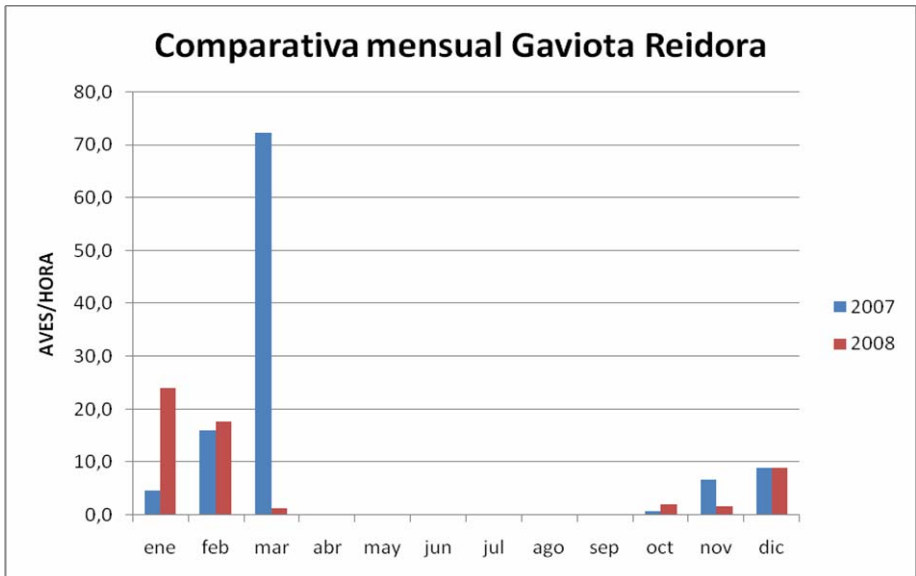
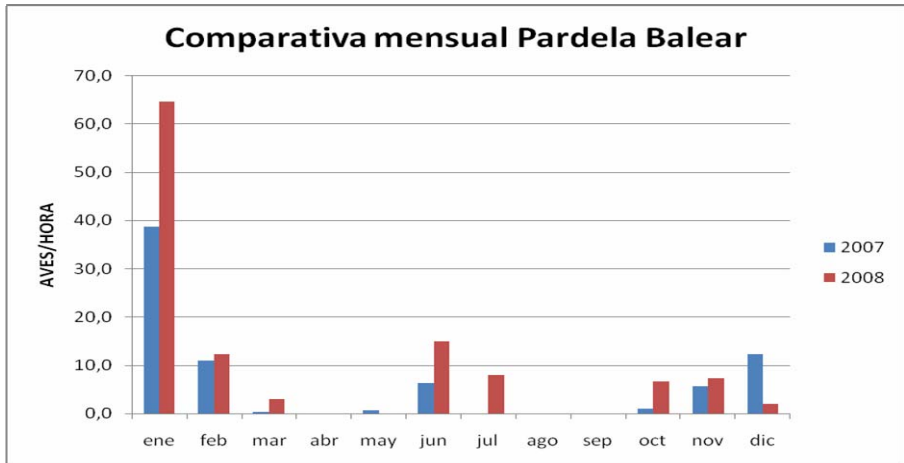


Otras especies muy comunes, aunque en número más reducido, son las siguientes:

- **Pardela Balear**: 357 ejemplares en ocho jornadas, con importante paso prenupcial (194) en Enero. La observación de esta especie se ha visto favorecida por el cambio de observatorio de los meses estivales a la Punta del Desnarigado, sobre todo en Junio y Julio, aprovechando la migración postnupcial. Su distribución mensual se refleja en el siguiente gráfico.

- **Charrán Patinegro**: 229 ejemplares en nueve jornadas, ausente desde Junio a Septiembre con un mayor número de observaciones en Abril y Octubre coincidiendo con los flujos migratorios.

- **Gaviota Reidora**: 167 ejemplares en seis jornadas, este año ha sido observada principalmente durante el invierno (Enero y Febrero) en vez de en la migración prenupcial (año 2007). Su distribución mensual se refleja en el siguiente gráfico.



Otras especies observadas han sido las siguientes: ***Vuelvepiedras, Cormorán Grande, Gaviota de Audouin, Págallo Grande, Charrán Bengalí, Gaviota Sombria, Gaviota Cabecinegra, Gaviota tridáctila, Alcaaos, Frailecillo Atlántico, Chorlitejo Grande,***

Zarapito Trinador, Andarrios Chico, Garcilla Bueyera y Garceta Común, según distribución reflejada en tabla n° 1.

CAMPAÑA RAM 2008

	Ene.	Febr.	Mar.	Abr.	May.	Jun.	Jul.	Ago.	Sep.	Oct.	Nov.	Dic.
Nº horas	3	3	3	3	3	3	3	3	3	3	3	3
P. cenicienta	6	31	340	77	24	62	146	109	3	524	6819	0
P. balear	194	37	9	-	-	45	24	-	-	20	22	6
A. atlántico	168	49	71	3	6	21	-	2	39	77	245	120
C. patinegro	19	12	16	80	14	-	-	-	9	43	18	18
G. reidora	72	53	4	-	-	-	-	-	-	6	5	27
Vuelvepedras	63	26	10	3	6				5	4	-	59
Ch. grande	2	1	1	1	-	-	-	-	-	1	-	1
Cor. grande	10	10	1	1	-	-	-	-	-	2	3	3
Pág. grande	1	-	4	-	-	-	-	-	-	4	-	3
Gav. audouin	-	-	-	-	-	1	-	-	1	1	1	2
Zar. trinador	3	3	1	1	-	-	3	1	1	2	-	2
And. chico	-	-	-	-	-	-	-	-	-	-	1	-
Garc. común	1	-	2	-	-	-	-	-	-	1	-	-
Gar. bueyera	-	1	-	-	-	-	-	-	9	-	-	2
Gav. cabecin.	-	-	-	-	-	-	-	1	-	-	-	-
Gav. tridáctila	-	-	-	-	-	-	-	-	-	-	1	-
Alcaraos	14	-	-	-	-	-	-	-	-	-	-	-
Frail. atlántico	8	-	-	-	-	-	-	-	-	-	-	-
Gav. sombría	-	-	-	-	-	-	-	-	-	-	-	2
Ch. bengalí	-	-	-	-	-	-	-	-	-	1	-	-

Como anticipamos en el resumen del pasado año, durante algunos meses hemos cambiado el observatorio de Punta Blanca por la Punta del Desnarigado, concretamente en Junio, Julio, Agosto y Noviembre, y los resultados han sido los esperados: aumento de las observaciones durante la migración postnupcial de la Pardela Balear, la Pardela Cenicienta y los movimientos estivales del Alcatraz Atlántico. Para este año tal vez tengamos que plantearnos añadir a la Punta del Desnarigado los meses de Mayo y Septiembre, que han sido los meses con menor número de ejemplares observados.