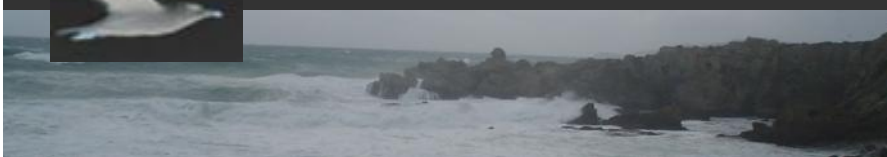


RAM

OBSERVATORIO DE PUNTA BLANCA



***Autor: Joaquín López Rodríguez.
Coordinador proyecto RAM en Ceuta.***

INTRODUCCIÓN

Durante el año 2009 en Ceuta hemos participado en once jornadas RAM cubriendo 33 horas del total de 36 anuales que comprende el proyecto, siendo abril el mes que no ha podido ser atendido debido a diversas circunstancias personales de los participantes. Este año han colaborado los siguientes componentes del grupo:

Miguel Ángel Guirado Cajal.

Juan José Amador Pilar.

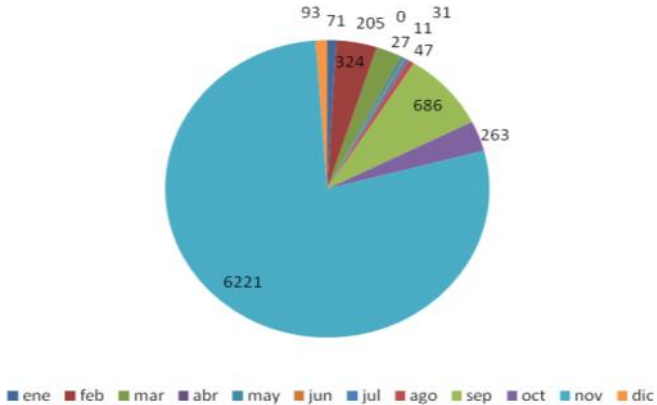
José Navarrete Pérez.

Joaquín López Rodríguez (coordinador del proyecto en Ceuta).

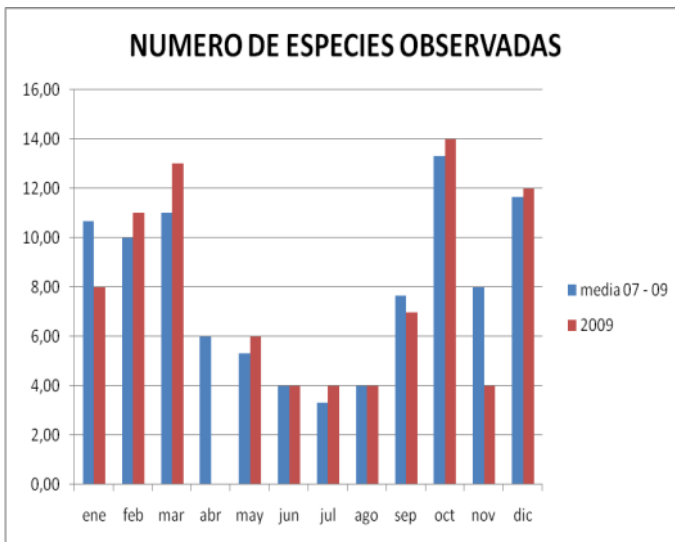
En 2009 se han dado determinadas circunstancias (continuos temporales en invierno y un prolongado verano) que lo han llevado a ser el mejor de los tres que llevamos hasta la fecha tanto en número de ejemplares (23.937), como en la cantidad de especies observadas, 21 en total (ver tabla nº 1). Estas cifras prácticamente triplican la media de los dos últimos años debido, como siempre, al excelente paso de Pardelas cenicientas en Noviembre, con un total de 18.501 ejemplares de esta especie y 18.664 en total (78% del total de las observaciones del año), pero también a otros meses muy destacados como Febrero con abundancia de dos especies poco habituales, 582 Gaviotas tridáctilas y 104 Págalos grandes, para un total de 973 ejemplares de 11 especies diferentes, y Septiembre, donde volvió a destacar la Pardela cenicienta en sus movimientos de alimentación estivales con 1.984 ejemplares, para un total de 2.058 correspondientes a 7 especies observadas. Su distribución mensual se refleja en el siguiente.

En cuanto al mes que se han observado un mayor número de especies diferentes repite una vez más octubre, pero esta vez con catorce especies observadas, seguidos de marzo con trece y diciembre con doce. La comparativa anual se refleja en el siguiente gráfico.

OBSERVACIONES 2009 AVES/HORA

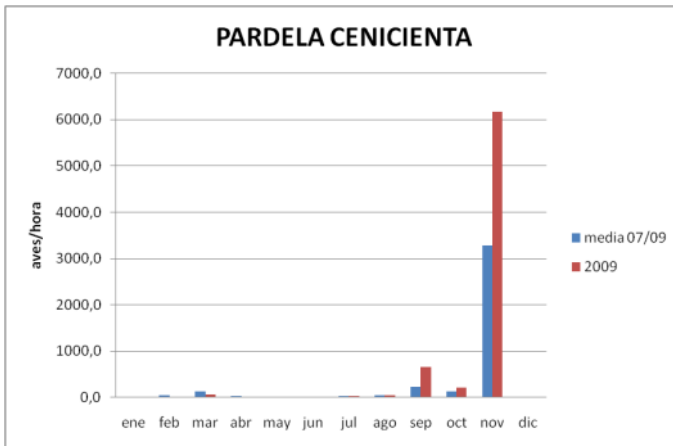


NUMERO DE ESPECIES OBSERVADAS



PARDELA CENICIENTA

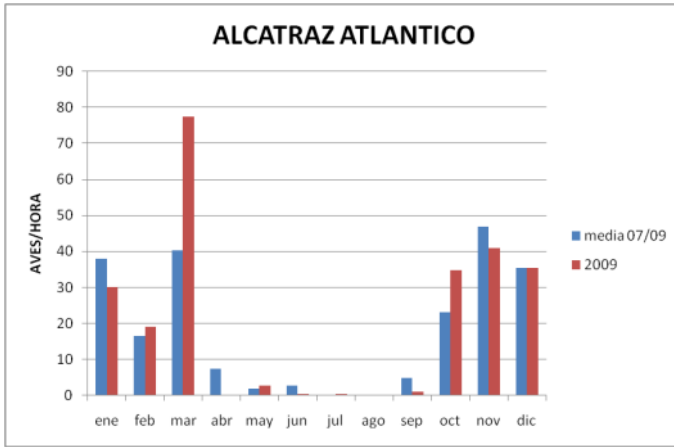
En cuanto al análisis de las especies habituales, la más abundante vuelve a ser la **Pardela Cenicienta**, con un total de 25.590 ejemplares. Presente en todos los meses menos enero y diciembre, los conteos máximos se dieron en septiembre (661 aves/hora) y, sobre todo, en noviembre durante la migración postnupcial (6.167 aves/hora).



Estas cifras son las máximas de los tres años que llevamos realizando los registros, sin embargo hemos tenido un paso prenupcial inferior a la media del periodo 2007-2009.

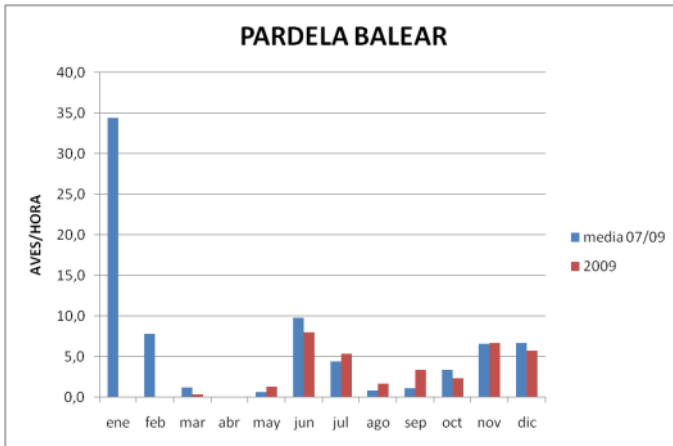
ALCATRAZ ATLÁNTICO

La siguiente especie en número vuelve a ser el **Alcatraz Atlántico**, con un total de 725 ejemplares. Presente en todos los meses del año menos en agosto, los conteos máximos se dieron en marzo (77 aves/hora) y noviembre (41 aves/hora). Pese a ser un ave invernante, se vuelve a constatar un año más la presencia de algunos ejemplares durante los meses de verano.



PARDELA BALEAR

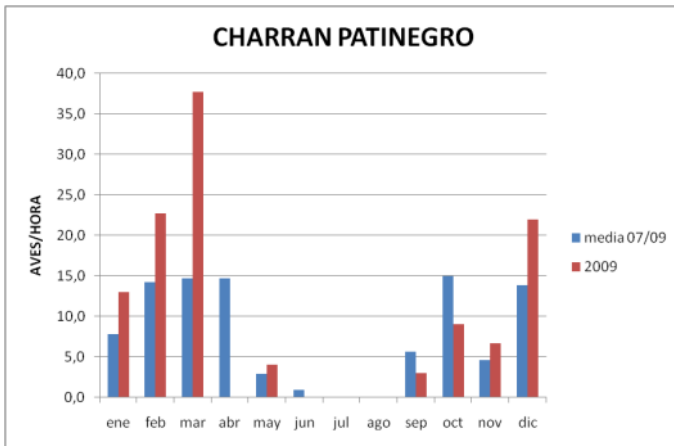
La especie que más ha disminuido su presencia este año es la **Pardela Balear**, con solo 104 ejemplares en nueve jornadas, destacando negativamente su ausencia en enero, mes en el que habíamos tenido los máximos conteos con mucha diferencia los años anteriores. Como causa posible podría ser que se anticipara la llegada al Mediterráneo de ésta debido a los importantes temporales sufridos en el Atlántico.



También fue inferior a la media el conteo de junio, durante su migración postnupcial, aunque en este caso influyó la presencia de un fuerte viento del suroeste que no es el más apropiado para las observaciones desde la Punta del Desnarigado. Su distribución mensual se refleja en el siguiente gráfico.

CHARRÁN PATINEGRO

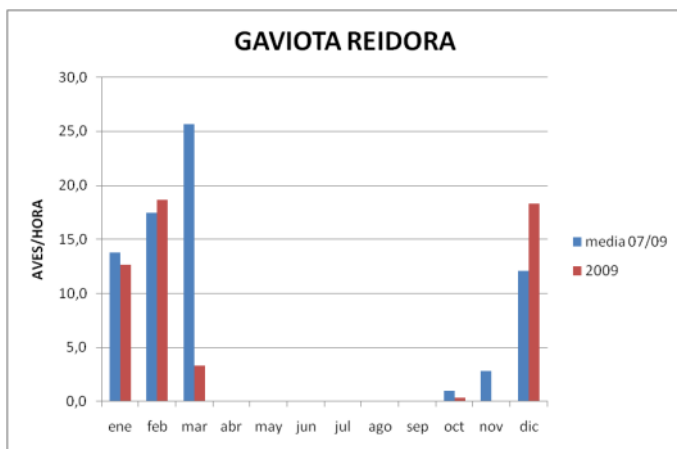
Sin embargo, el **Charrán patinegro** con 354 ejemplares en ocho jornadas ha superado en casi todos los conteos la media del período 2007-2009, teniendo en cuenta además que durante el mes de abril (que este año no se ha realizado) suele ser también abundante. Los máximos se han producido en marzo (37 aves/hora), febrero y diciembre (22 aves/hora). Se repite su ausencia desde junio hasta agosto.



GAVIOTA REIDORA

Por último, de **Gaviota reidora** se han observado 160 ejemplares en 5 jornadas, nuevamente concentrados en los meses invernales, con máximos en febrero y diciembre (18 aves/hora). Su distribución mensual se refleja en el siguiente gráfico.

Otras especies observadas han sido las siguientes: Vuelvepiedras, Cormorán Grande, Gaviota de Audouin, Gaviota Tridáctila, Págalo Grande, Charrán Bengalí, Gaviota Sombría, Gaviota Cabecinegra, Alca Común, Frailecillo Atlántico, Chorlitejo Grande, Zarapito Trinador, Andarrios Chico, Págalo s/p (no skua), Garceta Común, Negrón Común y Morito Común según distribución reflejada en tabla n° 1.



DESGLOSE MENSUAL DE JORNADAS RAM DURANTE EL AÑO 2009

Meses	Ene	Feb	Mar	Abr	May	Jun	Jul	Ago	Sep	Oct	Nov	Dic
Especie/n° horas	3	3	3	0	3	3	3	3	3	3	3	3
Pardela cenicienta	-	16	201	-	52	6	75	135	1984	620	18501	-
Pardela balear	-	-	1	-	4	24	16	5	10	7	20	17
Alcatraz atlántico	90	57	232	-	8	1	1	-	3	104	123	106
Charrán patinegro	39	68	113	-	12	-	-	-	9	27	20	66
Gaviota reidora	38	56	10	-	-	-	-	-	-	1	-	55
Vuelvepiedras	36	3	15	-	-	-	-	-	16	15	-	18
Chorlitejo grande	1	-	-	-	-	-	-	-	-	2	-	-
Cormorán grande	2	5	3	-	-	-	-	1	-	-	-	2

DESGLOSE MENSUAL DE JORNADAS RAM DURANTE EL AÑO 2009

Meses	Ene	Feb	Mar	Abr	May	Jun	Jul	Ago	Sep	Oct	Nov	Dic
Especie/n° horas	3	3	3	0	3	3	3	3	3	3	3	3
Gav. cabecinegra	-	-	5	-	-	-	-	-	-	1	-	-
Págalo s/p	-	-	-	-	-	-	-	-	-	1	-	1
Gaviota tridáctila	-	582	3	-	-	-	-	-	-	-	-	-
Negrón común	-	-	-	-	-	-	-	-	4	-	-	-
Morito común	-	-	-	-	-	-	-	-	32	-	-	-
Alca común	-	-	-	-	-	-	-	-	-	-	-	7
Frailecillo atlánt.	-	-	-	-	-	-	-	-	-	-	-	2
Gaviota sombría	4	47	4	-	-	-	-	-	-	1	-	-
Charrán bengalí	-	-	-	-	-	-	-	-	-	3	-	-

CONCLUSIONES

Como ya sucedió en 2008, hemos vuelto a cambiar el observatorio de Punta Blanca por la Punta del Desnarigado en los meses de Junio, Julio, Agosto y Noviembre, circunstancia que se ha confirmado positiva y que va a mantenerse durante los próximos años. Entre las observaciones destacables de 2009 se encuentran el incremento de algunas especies sobre sus números habituales en el mes de febrero, sobre todo Gaviota tridáctila (582) que se ha convertido en la tercera especie más observada del año, pero también de Págalo grande (104), Gaviota de Audouin (34) y Gaviota sombría (47). Otras noticias destacables son la primera cita para Ceuta de Morito común (32) en el mes de Septiembre, la primera cita estival de Cormorán grande (1) en el mes de agosto y la observación de un ejemplar de Paíño europeo, especie que hacía bastante tiempo que no se observaba. Por habitual no debemos de pasar por alto el record de observaciones absoluto con las 18.501 Pardelas cenicientas de Noviembre y las 25.590 en todo el año. Para finalizar, destacar que 2009 ha sido un año que nos ha dejado unas cifras que intuyo van a tardar en superarse mucho tiempo, aunque no pierdo la esperanza de que 2010 llegue con nuevas sorpresas que nos motiven a seguir al pie del cañón mes tras mes, esperando lo que yo llamo “las sorpresas de última hora”.